

ปัจจัยที่มีผลต่อการศึกษาระดับปริญญาตรี วิทยาลัยพณิชยการเซตุน
สถาบันการอาชีวศึกษากรุงเทพมหานคร

Factors affecting the study of Bachelor degree Chetuphon Commercial College Bangkok

Vocational Institute

ดร.ภัทรรินทร์ ศิริรัตน์*

ดร.ชัยฤทธิ์ แสงสว่าง**

บทคัดย่อ

การศึกษาปัจจัยที่มีผลต่อการศึกษาระดับปริญญาตรี วิทยาลัยพณิชยการเซตุน สถาบันการอาชีวศึกษา กรุงเทพมหานคร ใช้วิธีการวิจัยเชิงสำรวจ โดยมีวัตถุประสงค์เพื่อศึกษาปัจจัยที่มีผลต่อการศึกษาระดับปริญญาตรี วิทยาลัยพณิชยการเซตุน สถาบันการอาชีวศึกษากรุงเทพมหานคร ใช้ระเบียบวิธีการวิจัยเชิงพรรณนา (Descriptive Research) ประเภทการสำรวจ (Survey Method) โดยมีกลุ่มตัวอย่างเป็นนักศึกษาระดับประกาศนียบัตรวิชาชีพชั้นสูง (ปวส.) ชั้นปีที่ 2 สาขาวิชาการโรงแรม สาขาวิชาการตลาด และสาขาวิชาการบัญชี วิทยาลัยพณิชยการเซตุน จำนวน 132 คน แบ่งเป็น นักศึกษาสาขาวิชาการโรงแรม จำนวน 18 คน นักศึกษาสาขาวิชาการตลาด จำนวน 51 คน และนักศึกษสาขาวิชาการบัญชี จำนวน 73 คน โดยใช้ตารางกำหนดขนาดกลุ่มตัวอย่างของเครจซี่และมอร์แกน เครื่องมือที่ใช้ในการวิจัยครั้งนี้เป็นแบบสอบถาม (Questionnaire) ประเภทแบบตรวจสอบรายการ (Check List) สอบถามความคิดเห็นเกี่ยวกับปัจจัยที่มีผลต่อการศึกษาระดับปริญญาตรี วิทยาลัยพณิชยการเซตุน สถาบันการอาชีวศึกษากรุงเทพมหานคร ค่าความเชื่อมั่น (Reliability) ของแบบสอบถามทั้งฉบับ มีค่าเท่ากับ 0.949 สถิติที่ใช้ในการวิเคราะห์ข้อมูล คือ ค่าร้อยละ (Percentage) ค่าเฉลี่ย (Mean) และส่วนเบี่ยงเบนมาตรฐาน (Standard Deviation) ผลการวิจัย พบว่า

ปัจจัยที่มีผลต่อการศึกษาระดับปริญญาตรี วิทยาลัยพณิชยการเซตุน สถาบันการอาชีวศึกษา กรุงเทพมหานคร โดยรวม ทั้ง 5 ด้าน มีค่าเฉลี่ยเท่ากับ 4.21 ซึ่งมีความคิดเห็นอยู่ในระดับมาก และเมื่อพิจารณาความคิดเห็นของนักศึกษาระดับประกาศนียบัตรวิชาชีพชั้นสูง (ปวส.) ชั้นปีที่ 2 สาขาวิชาการโรงแรม สาขาวิชาการตลาด และสาขาวิชาการบัญชี วิทยาลัยพณิชยการเซตุน พบว่า นักศึกษามีความคิดเห็นต่อปัจจัยที่มีผลต่อการศึกษาระดับปริญญาตรี รายด้าน โดยทุกด้านอยู่ในระดับมาก ได้แก่ ด้านสถานประกอบการ มีค่าเฉลี่ยเท่ากับ 4.40 ด้านอาจารย์ประจำหลักสูตรและอาจารย์ผู้สอน มีค่าเฉลี่ยเท่ากับ 4.35 ด้านความเชื่อมั่นเมื่อสำเร็จการศึกษา มีค่าเฉลี่ยเท่ากับ 4.20 ด้านห้องเรียนห้องปฏิบัติการ และเครื่องมือ อุปกรณ์การเรียน มีค่าเฉลี่ยเท่ากับ 4.15 และด้านหลักสูตรและเนื้อหา มีค่าเฉลี่ยเท่ากับ 3.97 ตามลำดับ

ABSTRACT

The study of rank affecting the education at the bachelor degree level of the Chetuphon Commercial College. Surveying Education with the aim of further study, further education, Bachelor's degree, Chetuphon Commercial College, Vocation Education Institute, Bangkok

คำสำคัญ: ปัจจัย, การศึกษาระดับปริญญาตรี, วิทยาลัยพณิชยการเซตุน, สถาบันการอาชีวศึกษากรุงเทพมหานคร

*เจ้าหน้าที่วิเคราะห์นโยบายและแผนสำนักวิจัยการอนุรักษ์ป่าไม้และพันธุ์พืช กรมอุทยานแห่งชาติ สัตว์ป่า และพันธุ์พืช

**อาจารย์สาขาวิชาการบริหารการศึกษา มหาวิทยาลัยเกริก

The research methodology is descriptive research, survey method, with the sample group of the second-year vocational certificating student in the vocational program in hotel. Marketing And the accounting program 132 Chetuphon Commercial College, comprised of 18 hotel academic students, 51 students in marketing and 73 accounting students by using the sample size table of Craigie and Morgan. The instrument used in this research was a questionnaire (Questionnaire) Check list type. Ask for opinions about the factors that affect bachelor's degree study. Chetuphon Commercial College Vocational Education Bangkok Confidence (Reliability) of the whole questionnaire is equal to 0.949. The statistics used in the data analysis are Percentage, Mean and Standard Deviation.

The research found that Factors affecting the study of Bachelor degree Chetuphon Commercial College the Institute of Vocational Education in Bangkok, in all 5 aspects, has an average value of 4.21 which has an opinion. At a high level and when considering the opinions of students at the Diploma of Vocational Education (Diploma)2nd year Hotel Department Marketing And the accounting program The Chetuphon Commercial College found that students have an opinion on the factors affecting the bachelor degree study in every aspect. Was at a high level, namely the establishment with an average of 4.40 In the course professors and teachers with an average of 4.35 for confidence upon graduation with an average of 4.20 in the classroom, laboratory And tools School Supplies With an average of 4.15 and curriculum and content With an average of 3.97 respectively.

Keyword: Factor, Bachelor's degree level, Chetuphon Commercial College, Bangkok Institute of Vocational Education

ภูมิหลัง

การพัฒนาศักยภาพกำลังคนของประเทศ ตลอดจนโครงสร้างของสังคมไทยให้เป็นสังคมแห่งการเรียนรู้ (Knowledge Based Society) ตลอดชีวิต ซึ่งแผนพัฒนาเศรษฐกิจและสังคมแห่งชาติได้ให้ความสำคัญกับการมีส่วนร่วมของภาคีการพัฒนาทุกภาคส่วนทั้งในระดับชุมชน ระดับภาค และระดับประเทศในทุกขั้นตอนของแผนฯ อย่างกว้างขวางและต่อเนื่อง เพื่อร่วมกันกำหนดวิสัยทัศน์และแผนพัฒนาประเทศมุ่งสู่ “สังคมอยู่ร่วมกันอย่างมีความสุข ด้วยความเสมอภาคเป็นธรรม และมีภูมิคุ้มกันต่อการเปลี่ยนแปลง” เป็นการเตรียมความพร้อมคน สังคม และระบบเศรษฐกิจ ของประเทศให้สามารถปรับตัวรองรับผลการเปลี่ยนแปลงได้อย่างเหมาะสม โดยให้ความสำคัญกับการพัฒนาคนและสังคมไทย รวมทั้งสร้างโอกาสทางเศรษฐกิจและสังคมแห่งชาติ ฉบับที่ 12 (พ.ศ. 2560 – 2564) เป็นแผนพัฒนาฯ ที่จะเชื่อมโยงกับแผนยุทธศาสตร์ชาติ และการทำให้ประเทศไทยหลุดพ้นจากการเป็นประเทศที่มีรายได้ปานกลาง โดยคิดบนพื้นฐานดัชนีจีดีพีของประเทศในภาพรวม ซึ่งข้อจำกัดทางเศรษฐกิจของไทยยังคงเผชิญกับปัญหาสำคัญ เช่น การลดลงของกลุ่มประชากรวัยแรงงาน การปรับโครงสร้างในการผลิตของภาคอุตสาหกรรมที่ยังไม่ทันต่อสภาวะการแข่งขันในตลาดโลกที่มีความรุนแรงเพิ่มมากขึ้น (คณะกรรมการการศึกษาและการกีฬา สภานิติบัญญัติแห่งชาติ พ.ศ. 2559)

กระทรวงศึกษาธิการได้กำหนดแนวนโยบายในการจัดการศึกษาเพื่อให้สอดคล้องกับพระราชบัญญัติการศึกษาแห่งชาติ พ.ศ. 2542 แก้ไขเพิ่มเติม (ฉบับที่ 2) พ.ศ. 2545 และฉบับที่ 3 พ.ศ. 2553 ให้ความสำคัญต่อการศึกษา มาตรา 6 การจัดการศึกษาต้องเป็นไปเพื่อพัฒนาคนไทยให้เป็นมนุษย์ที่สมบูรณ์ทั้งร่างกาย จิตใจ สติปัญญา ความรู้ และคุณธรรม มีจริยธรรมและวัฒนธรรมในการดำรงชีวิต สามารถอยู่ร่วมกับผู้อื่นได้อย่างมี

มีสมรรถนะ มีความรู้ความสามารถในการปฏิบัติงานตามมาตรฐานวิชาชีพ และสามารถแข่งขันได้ในระดับสากล (สำนักงานปลัดกระทรวงศึกษาธิการ, 2559)

จากความเป็นมาและความสำคัญของปัญหาดังกล่าว ผู้วิจัยจึงมีความสนใจที่จะศึกษาปัจจัยที่มีผลต่อการศึกษาระดับปริญญาตรี วิทยาลัยพณิชยการเซตุนพณ สถาบันการอาชีวศึกษากรุงเทพมหานคร สังกัดสำนักงานคณะกรรมการการอาชีวศึกษา เพื่อเป็นแนวทางในการวางแผนการจัดการศึกษาและประชาสัมพันธ์การศึกษาต่อในระดับปริญญาตรีต่อไป

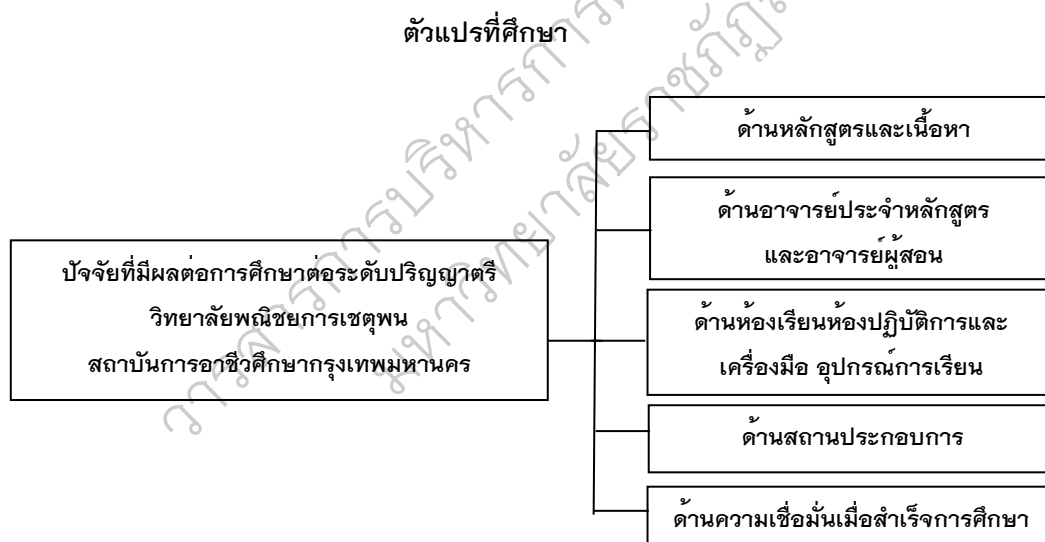
คำถามการวิจัย

1. ปัจจัยที่มีผลต่อการศึกษาระดับปริญญาตรี วิทยาลัยพณิชยการเซตุนพณสถาบันการอาชีวศึกษา กรุงเทพมหานคร มีลักษณะอย่างไร

ความมุ่งหมายของการวิจัย

1. เพื่อศึกษาปัจจัยที่มีผลต่อการศึกษาระดับปริญญาตรี วิทยาลัยพณิชยการเซตุนพณ สถาบันการอาชีวศึกษากรุงเทพมหานคร

กรอบแนวคิดการวิจัย



ภาพประกอบ 1 กรอบแนวคิดการวิจัย

วิธีดำเนินการวิจัย

ประชากรและกลุ่มตัวอย่าง

ประชากร ได้แก่ นักศึกษาระดับประกาศนียบัตรวิชาชีพชั้นสูง (ปวส.) ชั้นปีที่ 2 สาขาวิชาการโรงแรม สาขาวิชาการตลาดและสาขาวิชาการบัญชีวิทยาลัยพณิชยการเซตุนพณ จำนวน 198 คน (ข้อมูลงานบุคคลากร ณ วันที่ 28 มี.ค. 61) 1) นักศึกษาสาขาวิชาการโรงแรม จำนวน 27 คน 2) นักศึกษาสาขาวิชาการตลาด จำนวน 77 คน 3) นักศึกษาสาขาวิชาการบัญชี จำนวน 94 คน

กลุ่มตัวอย่าง ได้แก่ นักศึกษาระดับประกาศนียบัตรวิชาชีพชั้นสูง(ปวส.) ชั้นปีที่ 2 สาขาวิชาการโรงแรม สาขาวิชาการตลาด และสาขาวิชาการบัญชีวิทยาลัยพณิชยการเซตุนจำนวน 132 คน แบ่งเป็น 1) นักศึกษาสาขาวิชาการโรงแรม จำนวน 18 คน 2) นักศึกษาสาขาวิชาการตลาด จำนวน 51 คน 3) นักศึกษาสาขาวิชาการบัญชี จำนวน 73 คนโดยใช้ตารางกำหนดขนาดกลุ่มตัวอย่างของเครจซี่และมอร์แกน (Krejcie & Morgan, 1970, p. 608)

เครื่องมือที่ใช้ในการเก็บรวบรวมข้อมูล

ผู้วิจัยได้ดำเนินการสร้างเครื่องมือที่ใช้ในการเก็บรวบรวมข้อมูล ดังนี้

1. ศึกษาเอกสารที่เกี่ยวข้องกับการจัดการศึกษาระดับปริญญาตรี วิทยาลัยพณิชยการเซตุนตามกรอบแนวคิดและจากงานวิจัยที่คล้ายคลึงกัน
2. ศึกษาวิธีสร้างแบบสอบถามจากหนังสือการวิจัยเบื้องต้น (บุญชม ศรีสะอาด, 2545, หน้า 63-70)
3. สร้างแบบสอบถามตามโครงสร้างและกรอบเนื้อหาที่กำหนดแบ่งออกเป็น 2 ตอน คือ ข้อมูลทั่วไปของผู้ตอบแบบสอบถาม และข้อมูลเกี่ยวกับความคิดเห็นต่อปัจจัยที่มีผลต่อการศึกษาต่อระดับปริญญาตรี วิทยาลัยพณิชยการเซตุน สถาบันการอาชีวศึกษากรุงเทพมหานคร
4. นำแบบสอบถามตรวจสอบความถูกต้อง ความเที่ยงตรงตามกรอบเนื้อหาของแต่ละข้อและครอบคลุมเนื้อหาที่กำหนด นำเสนอให้ผู้เชี่ยวชาญเพื่อพิจารณาแก้ไขข้อบกพร่องในการใช้ภาษา การสื่อความหมาย และรูปแบบของแบบสอบถาม ได้แก่ ว่าที่ร้อยตรีบุญชัย รัตนกัญวานวงศ์ รองผู้อำนวยการ นางสาวมลลิกา โสภณลักษณ์ รองผู้อำนวยการ และนางเสาวคนธ์ ตั้งภูริ ครูชำนาญการพิเศษ วิทยาลัยพณิชยการเซตุน โดยหาค่าความสอดคล้อง (Item Objective Congruence : IOC) พบว่ามีค่าระหว่าง 0.6 – 1 ทุกข้อและพิจารณาตามความเหมาะสมเลือกข้อคำถามที่มีค่า IOC > 0.5 ส่วนข้อคำถามที่มีค่า IOC < 0.5 นำมาปรับปรุงแก้ไขหรือตัดทิ้ง นำแบบสอบถามที่ผ่านการปรับปรุงข้อบกพร่องเรียบร้อยแล้ว ไปใช้ทดลองกับผู้ที่ไม่ใช่กลุ่มตัวอย่างในการเก็บรวบรวมข้อมูลจริง (Try - out) จำนวน 30 คน โดยได้นำมาตรวจหาค่าความเชื่อมั่น (Reliability) ของแบบสอบถาม ทั้งฉบับ มีค่าเท่ากับ 0.949

การเก็บรวบรวมข้อมูล

ผู้วิจัยดำเนินการเก็บรวบรวมข้อมูลจากนักศึกษาระดับประกาศนียบัตรวิชาชีพชั้นสูง (ปวส.) ชั้นปีที่ 2 สาขาวิชาการโรงแรม สาขาวิชาการตลาด และสาขาวิชาการบัญชี วิทยาลัยพณิชยการเซตุน โดยดำเนินการตามขั้นตอนดังนี้

1. การส่งแบบสอบถาม ผู้วิจัยแจกแบบสอบถามให้นักศึกษาระดับประกาศนียบัตรวิชาชีพชั้นสูง (ปวส.) ชั้นปีที่ 2 สาขาวิชาการโรงแรม สาขาวิชาการตลาด และสาขาวิชาการบัญชีวิทยาลัยพณิชยการเซตุน
2. การเก็บรวบรวมเอกสาร ผู้วิจัยเก็บรวบรวมเอกสารกลับคืนมาจากนักศึกษาระดับประกาศนียบัตรวิชาชีพชั้นสูง (ปวส.) ชั้นปีที่ 2 สาขาวิชาการโรงแรม สาขาวิชาการตลาด และสาขาวิชาการบัญชี วิทยาลัยพณิชยการเซตุน โดยเก็บข้อมูล ในปี พ.ศ. 2561
3. ผู้วิจัยตรวจสอบความสมบูรณ์ของข้อมูลในแบบสอบถาม แล้วนำข้อมูลไปบันทึกลงในคอมพิวเตอร์เพื่อทำการวิเคราะห์ข้อมูลต่อไป

สถิติที่ใช้ในการวิเคราะห์ข้อมูล

เมื่อตรวจสอบความสมบูรณ์ของแบบสอบถามแล้ว ผู้วิจัยดำเนินการวิเคราะห์ข้อมูลตามขั้นตอน ดังนี้

1. นำแบบสอบถาม ตอนที่ 1 ข้อมูลทั่วไปของผู้ตอบแบบสอบถามมาวิเคราะห์ข้อมูลโดยการหาค่าความถี่ (Frequency) และค่าร้อยละ (Percentage) แต่ละข้อแล้วนำเสนอในรูปแบบของตารางและแปลผลด้วยการบรรยาย

2. นำแบบสอบถาม ตอนที่ 2 ระดับความคิดเห็นต่อบัณฑิตที่มีผลต่อการศึกษาต่อระดับปริญญาตรี วิทยาลัยพณิชยการเซตุน สถาบันการอาชีวศึกษากรุงเทพมหานคร จากลักษณะของคำถามเป็นแบบมาตราส่วนประมาณค่า (Rating Scale) 5 ระดับ โดยใช้การวิเคราะห์หาค่าเฉลี่ย (\bar{x}) ส่วนเบี่ยงเบนมาตรฐาน (S.D.) และนำค่าเฉลี่ยที่ได้มาแปลความหมายโดยใช้เกณฑ์ (บุญชม ศรีสะอาด, 2545, หน้า 98, 103) ดังนี้

ค่าเฉลี่ย 4.51–5.00 หมายถึง มีความคิดเห็นต่อบัณฑิตที่มีผลต่อการศึกษาต่อระดับปริญญาตรี อยู่ในระดับเห็นด้วยมากที่สุด

ค่าเฉลี่ย 3.51–4.50 หมายถึง มีความคิดเห็นต่อบัณฑิตที่มีผลต่อการศึกษาต่อระดับปริญญาตรี อยู่ในระดับเห็นด้วยมาก

ค่าเฉลี่ย 2.51–3.50 หมายถึง มีความคิดเห็นต่อบัณฑิตที่มีผลต่อการศึกษาต่อระดับปริญญาตรี อยู่ในระดับเห็นด้วยปานกลาง

ค่าเฉลี่ย 1.51–2.50 หมายถึง มีความคิดเห็นต่อบัณฑิตที่มีผลต่อการศึกษาต่อระดับปริญญาตรี อยู่ในระดับเห็นด้วยน้อย

ค่าเฉลี่ย 1.00–1.50 หมายถึง มีความคิดเห็นต่อบัณฑิตที่มีผลต่อการศึกษาต่อระดับปริญญาตรี อยู่ในระดับเห็นด้วยน้อยที่สุด

สถิติที่ใช้ในการวิเคราะห์ข้อมูลการศึกษาต่อบัณฑิตที่มีผลต่อการศึกษาต่อระดับปริญญาตรี วิทยาลัยพณิชยการเซตุน สถาบันการอาชีวศึกษากรุงเทพมหานครดังนี้

1. ค่าร้อยละ (%)
2. ค่าเฉลี่ยเลขคณิต

สรุปผลการวิจัย

ผู้ตอบแบบสอบถามส่วนใหญ่เป็นนักศึกษาสาขาวิชาการบัญชี จำนวน 63 คน คิดเป็นร้อยละ 47.00 รองลงมาคือนักศึกษาสาขาวิชาการตลาดจำนวน 51 คน คิดเป็นร้อยละ 39.00 และนักศึกษาสาขาวิชาการโรงแรมจำนวน 18 คน คิดเป็นร้อยละ 14.00

การศึกษต่อบัณฑิตที่มีผลต่อการศึกษาต่อระดับปริญญาตรี วิทยาลัยพณิชยการเซตุน สถาบันการอาชีวศึกษากรุงเทพมหานคร ทั้ง 5 ด้าน มีค่าเฉลี่ยเท่ากับ 4.21 ซึ่งมีความคิดเห็นอยู่ในระดับมาก และเมื่อพิจารณาความคิดเห็นของนักศึกษาระดับประกาศนียบัตรวิชาชีพชั้นสูง (ปวส.) ชั้นปีที่ 2 สาขาวิชาการโรงแรม สาขาวิชาการตลาด และสาขาวิชาการบัญชี วิทยาลัยพณิชยการเซตุนพบว่า นักศึกษามีความคิดเห็นอยู่ในระดับมาก ได้แก่ ด้านสถานประกอบการ ($\bar{x} = 4.40$) ด้านอาจารย์ประจำหลักสูตรและอาจารย์ผู้สอน ($\bar{x} = 4.35$) ด้านความเชื่อมั่นเมื่อสำเร็จการศึกษา ($\bar{x} = 4.20$) ด้านห้องเรียนห้องปฏิบัติการ และเครื่องมือ อุปกรณ์การเรียน ($\bar{x} = 4.15$) และด้านหลักสูตรและเนื้อหา ($\bar{x} = 3.97$) ตามลำดับ

การศึกษาระดับปริญญาตรี วิทยาลัยพณิชยการเซตุนง สถาบันการอาชีวศึกษากรุงเทพมหานคร ด้านหลักสูตรและเนื้อหา มีค่าเฉลี่ยเท่ากับ 3.97 ซึ่งมีความคิดเห็นอยู่ในระดับมาก และเมื่อพิจารณาความคิดเห็นของนักศึกษาระดับประกาศนียบัตรวิชาชีพชั้นสูง (ปวส.) ชั้นปีที่ 2 สาขาวิชาการโรงแรม สาขาวิชาการตลาด และสาขาวิชาการบัญชี วิทยาลัยพณิชยการเซตุนง ในด้านหลักสูตรและเนื้อหา พบว่า นักศึกษามีความคิดเห็นอยู่ในระดับมาก ได้แก่ หลักสูตรที่เปิดสอนตรงตามความต้องการของตลาดแรงงาน ($\bar{x} = 4.09$) ระยะเวลาที่ศึกษาในหลักสูตรต่อเนื่อง 2 ปี ($\bar{x} = 4.04$) หลักสูตรที่เปิดสอนเน้นทางด้านสาขาวิชาชีพและเทคโนโลยี ($\bar{x} = 3.92$) หลักสูตรที่เปิดสอนมีความยืดหยุ่นและมีจำนวนหน่วยกิตที่เหมาะสม ($\bar{x} = 3.90$) และค่าใช้จ่ายตลอดหลักสูตรราคาความเหมาะสม ($\bar{x} = 3.89$) ตามลำดับ

การศึกษาระดับปริญญาตรี วิทยาลัยพณิชยการเซตุนง สถาบันการอาชีวศึกษากรุงเทพมหานคร ด้านอาจารย์ประจำหลักสูตรและอาจารย์ผู้สอน ($\bar{x} = 4.35$) ซึ่งมีความคิดเห็นอยู่ในระดับมาก และเมื่อพิจารณาความคิดเห็นของนักศึกษาระดับประกาศนียบัตรวิชาชีพชั้นสูง (ปวส.) ชั้นปีที่ 2 สาขาวิชาการโรงแรม สาขาวิชาการตลาด และสาขาวิชาการบัญชี วิทยาลัยพณิชยการเซตุนง ในด้านอาจารย์ประจำหลักสูตรและอาจารย์ผู้สอน พบว่า นักศึกษามีความคิดเห็นอยู่ในระดับมากที่สุด ได้แก่ มีวุฒิการศึกษาตรงกับสาขาวิชาชีพที่สอน ($\bar{x} = 4.58$) ความคิดเห็นอยู่ในระดับมาก ได้แก่ มีการจัดกิจกรรมการเรียนการสอนที่หลากหลาย ($\bar{x} = 4.37$) มีการพัฒนาตนเองให้ทันต่อเนื้อหาวิชาที่เปลี่ยนแปลง ($\bar{x} = 4.29$) มีความสามารถในการใช้เทคโนโลยีในการถ่ายทอดความรู้ ($\bar{x} = 4.28$) และมีความรู้และเชี่ยวชาญในเนื้อหาวิชาที่สอน ($\bar{x} = 4.21$) ตามลำดับ

การศึกษาระดับปริญญาตรี วิทยาลัยพณิชยการเซตุนง สถาบันการอาชีวศึกษากรุงเทพมหานคร ด้านห้องเรียนห้องปฏิบัติการ และเครื่องมือ อุปกรณ์การเรียน ($\bar{x} = 4.15$) ซึ่งมีความคิดเห็นอยู่ในระดับมาก และเมื่อพิจารณาความคิดเห็นของนักศึกษาระดับประกาศนียบัตรวิชาชีพชั้นสูง (ปวส.) ชั้นปีที่ 2 สาขาวิชาการโรงแรม สาขาวิชาการตลาด และสาขาวิชาการบัญชี วิทยาลัยพณิชยการเซตุนง ในด้านห้องเรียน ห้องปฏิบัติการ และเครื่องมือ อุปกรณ์การเรียน พบว่า นักศึกษามีความคิดเห็นอยู่ในระดับมาก ได้แก่ ห้องเรียน/ห้องปฏิบัติการมีสภาพแวดล้อมที่เหมาะสมต่อการเรียน ($\bar{x} = 4.23$) เครื่องมือ/อุปกรณ์การเรียนทันสมัยและเพียงพอต่อผู้เรียน ($\bar{x} = 4.17$) ห้องสมุดทันสมัย มีเอกสารตำรา ระบบสืบค้นข้อมูลได้อย่างเหมาะสม ($\bar{x} = 4.15$) วัสดุประกอบการศึกษาค้นคว้าทาง Internet และทางสื่ออิเล็กทรอนิกส์เพียงพอต่อผู้เรียน ($\bar{x} = 4.11$) และห้องเรียน/ห้องปฏิบัติการแยกจากระดับ ปวช. และปวส. ($\bar{x} = 4.08$) ตามลำดับ

การศึกษาระดับปริญญาตรี วิทยาลัยพณิชยการเซตุนง สถาบันการอาชีวศึกษากรุงเทพมหานคร ด้านสถานประกอบการมี ($\bar{x} = 4.40$) ซึ่งมีความคิดเห็นอยู่ในระดับมาก และเมื่อพิจารณาความคิดเห็นของนักศึกษาระดับประกาศนียบัตรวิชาชีพชั้นสูง (ปวส.) ชั้นปีที่ 2 สาขาวิชาการโรงแรม สาขาวิชาการตลาด และสาขาวิชาการบัญชี วิทยาลัยพณิชยการเซตุนง ในด้านสถานประกอบการพบว่า นักศึกษามีความคิดเห็นอยู่ในระดับมากที่สุด ได้แก่ มีการรับประกันการจ้างงานทำของผู้สำเร็จการศึกษา ($\bar{x} = 4.46$) ความคิดเห็นอยู่ในระดับมาก ได้แก่ รายได้ที่ได้รับจากสถานประกอบการระหว่างฝึกปฏิบัติทักษะวิชาชีพ ($\bar{x} = 4.41$) มีศักยภาพที่จะฝึกปฏิบัติทักษะวิชาชีพในการศึกษาระบบทวิภาคี ($\bar{x} = 4.40$) มีครูฝึกที่มีความสามารถฝึกปฏิบัติทักษะวิชาชีพให้ผู้เรียน ($\bar{x} = 4.39$) และมีที่ตั้งและสภาพแวดล้อมที่เหมาะสมในการฝึกปฏิบัติทักษะวิชาชีพ ($\bar{x} = 4.34$) ตามลำดับ

อภิปรายผลการวิจัย

จากการศึกษาปัจจัยที่มีผลต่อการศึกษาระดับปริญญาตรี วิทยาลัยพณิชยการเซตุนพณ สถาบันการอาชีวศึกษากรุงเทพมหานคร พบว่า ปัจจัยที่มีผลต่อการศึกษาระดับปริญญาตรี วิทยาลัยพณิชยการเซตุนพณ สถาบันการอาชีวศึกษากรุงเทพมหานคร ทั้ง 5 ด้าน มีค่าเฉลี่ยเท่ากับ 4.21 ซึ่งมีความคิดเห็นอยู่ในระดับมาก และเมื่อพิจารณาความคิดเห็นของนักศึกษาระดับประกาศนียบัตรวิชาชีพชั้นสูง (ปวส.) ชั้นปีที่ 2 สาขาวิชาการโรงแรม สาขาวิชาการตลาด และสาขาวิชาการบัญชี วิทยาลัยพณิชยการเซตุนพณ พบว่า นักศึกษามีความคิดเห็นอยู่ในระดับมาก ได้แก่ ด้านสถานประกอบการ ($\bar{x} = 4.40$) ด้านอาจารย์ประจำหลักสูตรและอาจารย์ผู้สอน ($\bar{x} = 4.35$) ด้านความเชื่อมั่นเมื่อสำเร็จการศึกษา ($\bar{x} = 4.20$) ด้านห้องเรียนห้องปฏิบัติการ และเครื่องมือ อุปกรณ์การเรียน ($\bar{x} = 4.15$) และด้านหลักสูตรและเนื้อหา ($\bar{x} = 3.97$) สอดคล้องกับงานวิจัยของประคอง เจนคุณาวัดมัน และประภัสสร อินทโสทธิ (2561, บทคัดย่อ) การศึกษาปัจจัยที่มีผลต่อการตัดสินใจศึกษาต่อในระดับปริญญาตรี หลักสูตรเทคโนโลยีบัณฑิตสาขาวิชาการบัญชี (ต่อเนื่อง) วิทยาลัยอาชีวศึกษาป่าปางการค้นคว้าแบบอิสระนี้มีวัตถุประสงค์เพื่อศึกษาปัจจัยที่มีผลต่อการตัดสินใจศึกษาต่อในระดับปริญญาตรี สาขาวิชาการบัญชี หลักสูตรเทคโนโลยีบัณฑิต (หลักสูตรต่อเนื่อง) ของนักศึกษาที่สำเร็จการศึกษาระดับประกาศนียบัตรวิชาชีพชั้นสูง (ปวส.) ปีที่ 2 สาขาวิชาการบัญชี ประเภทวิชาบริหารธุรกิจวิทยาลัยอาชีวศึกษาป่าปาง ประชากรที่ใช้ในการวิจัยครั้งนี้ ได้แก่ นักศึกษาสาขาการบัญชี ประเภทวิชาบริหารธุรกิจ ระดับประกาศนียบัตรวิชาชีพชั้นสูง (ปวส.) ปีที่ 2 วิทยาลัยอาชีวศึกษาป่าปาง จำนวน 210 คน โดยใช้แบบสอบถามเป็นเครื่องมือในการเก็บรวบรวมข้อมูลประมวลผลและวิเคราะห์ข้อมูลโดยใช้สถิติเชิงพรรณนา ได้แก่ค่าความถี่ (Frequency) ค่าร้อยละ (Percentage) ส่วนเบี่ยงเบนมาตรฐาน (Standard Deviation : S.D.) ผลการศึกษาพบว่า ผู้ตอบแบบสอบถามด้านหลักสูตรและเนื้อหาซึ่งเป็นปัจจัยที่มีผลต่อการตัดสินใจศึกษาต่อในระดับปริญญาตรี โดยรวมในระดับมาก ($\bar{x} = 4.15$) ด้านอาจารย์ประจำหลักสูตร ซึ่งเป็นปัจจัยที่มีผลต่อการตัดสินใจศึกษาต่อในระดับปริญญาตรี โดยรวมในระดับมาก ($\bar{x} = 4.29$) ด้านห้องเรียนห้องปฏิบัติการ และเครื่องมือ/อุปกรณ์การเรียน ซึ่งเป็นปัจจัยที่มีผลต่อการตัดสินใจศึกษาต่อในระดับปริญญาตรี โดยรวมในระดับมาก ($\bar{x} = 4.04$) ด้านสถานประกอบการ ซึ่งเป็นปัจจัยที่มีผลต่อการตัดสินใจศึกษาต่อในระดับปริญญาตรี โดยรวมในระดับมาก ($\bar{x} = 4.12$) ด้านความเชื่อมั่นเมื่อสำเร็จการศึกษา ซึ่งเป็นปัจจัยที่มีผลต่อการตัดสินใจศึกษาต่อในระดับปริญญาตรี โดยรวมในระดับมาก ($\bar{x} = 4.35$) ผู้ตอบแบบสอบถามมีความพึงพอใจต่อบัณฑิตที่มีผลต่อการตัดสินใจศึกษาต่อในระดับปริญญาตรีหลักสูตรเทคโนโลยีบัณฑิต สาขาวิชาการบัญชี (ต่อเนื่อง) วิทยาลัยอาชีวศึกษาป่าปาง ในระดับมาก ($\bar{x} = 4.19$) โดยมีค่าเบี่ยงเบนมาตรฐานเท่ากับ 0.40 ซึ่งเมื่อเรียงลำดับค่าเฉลี่ยของคะแนนระดับความพึงพอใจจำนวน 3 ลำดับพบว่า ผู้ตอบแบบสอบถาม พึงพอใจด้านความเชื่อมั่นเมื่อสำเร็จการศึกษาในระดับมาก ($\bar{x} = 4.35$) โดยมีค่าเบี่ยงเบนมาตรฐานเท่ากับ 0.54 รองลงมา คือ ด้านอาจารย์ประจำหลักสูตร มีค่าเฉลี่ยเท่ากับ 4.29

ข้อเสนอแนะ

1. ข้อเสนอแนะในการนำผลการวิจัยไปใช้

1.1 ข้อเสนอแนะในการนำไปใช้ งานวิจัยครั้งนี้สามารถนำไปใช้ประโยชน์เพื่อเป็นแนวทางให้ผู้บริหารและฝ่ายงานต่างๆ โดยนำข้อมูลไปใช้ในการจัดการศึกษาระดับปริญญาตรีได้อย่างมีประสิทธิภาพ เห็นควรให้ผู้เกี่ยวข้องในการวิเคราะห์ข้อมูลผลการวิจัยเพื่อดำเนินการพิจารณาแนวทางสำหรับเป็นข้อมูลใช้วางแผนการจัดการศึกษาระดับปริญญาตรีได้อย่างมีประสิทธิภาพต่อไป

2. ข้อเสนอแนะสำหรับการทำวิจัย ครั้งต่อไป

2.1 ควรมีการศึกษาความคิดเห็นของสถานประกอบการที่มีต่อการเปิดสอนระดับปริญญาตรีวิทยาลัย
พาณิชย์การเขตพุนสถานบันการอาชีวศึกษากรุงเทพมหานคร

เอกสารอ้างอิง

กระทรวงศึกษาธิการ. (2542). พระราชบัญญัติการศึกษาแห่งชาติ พ.ศ. 2542. กรุงเทพฯ: โรงพิมพ์คุรุสภาลาดพร้าว.
_____. (2542). พระราชบัญญัติการศึกษาแห่งชาติ พ.ศ. 2542 แก้ไขเพิ่มเติม(ฉบับที่ 2) พ.ศ. 2545.

กรุงเทพฯ: โรงพิมพ์คุรุสภาลาดพร้าว.

ธวัชเต็มถาวร. (2548). การพัฒนารูปแบบการจัดการเรียนการสอนที่มีประสิทธิภาพในการจัดการศึกษาระดับ
ปริญญาตรีของสถาบันอุดมศึกษาสังกัดกรมศิลปากร. กรุงเทพฯ: มหาวิทยาลัยศรีนครินทรวิโรฒ.

บุญชม ศรีสะอาด. (2545). การวิจัยเบื้องต้น. พิมพ์ครั้งที่ 6. กรุงเทพฯ: สุวีริยาสาส์น.

บรรเลงศรนิล และคณะ. (2552). การศึกษาแนวทางการผลิตกำลังคนด้านอาชีวศึกษาและเทคโนโลยี
ตามความต้องการของประเทศ: กรณีศึกษาประเภทอุตสาหกรรม.

วารสารวิชาการพระจอมเกล้าพระนครเหนือ, 19(3), 10-25.

ประคอง เจนคุณาววัฒน์ และประภัสสร อินทโสติ. (2560). ปัจจัยที่มีผลต่อการตัดสินใจศึกษาต่อในระดับปริญญาตรี
หลักสูตรเทคโนโลยีบัณฑิตสาขาวิชาการบัญชี (ต่อเนื่อง) วิทยาลัยอาชีวศึกษาลำปาง. ลำปาง:
วิทยาลัยอาชีวศึกษาลำปาง.

พระครูอดุลยสรนิต (ดำรงเกียรติบุญญา เบญจศิริ). (2546). การศึกษาการเตรียมความพร้อมการใช้หลักสูตร 5 ปี
ของคณะศึกษาศาสตร์ วิทยาลัยมหามกุฏราชวิทยาลัย พ.ศ. 2546. กรุงเทพฯ: สถาบันวิจัยญาณสังวร
มหาวิทยาลัยมหามกุฏราชวิทยาลัย.

พิธานและคณะ. (2548). ข้อเสนอเชิงนโยบายเพื่อพัฒนาศักยภาพโรงเรียนขนาดเล็กในภาคตะวันออกเฉียงเหนือ.
วารสารบริหารการศึกษามหาวิทยาลัยขอนแก่น, 1(2), 105-123.

พิมพ์พร ตะริจันทร์. (2549). การจัดอาชีวศึกษาระบบทวิภาคี. เข้าถึงได้จาก <http://pimporn.nsdv.go.th/pr/dvt/dvt.htm>.
(2 กันยายน 2560).

พรรณพนัช จันทา และอัจฉริยา ปราบอุไรพาย. (2558). ปัจจัยที่มีผลต่อความต้องการศึกษาต่อระดับปริญญาโท
ที่มหาวิทยาลัยเกษตรศาสตร์. เข้าถึงได้จาก [https://www.tci-thaijo.org/index.php/Veridian-E-
Journal/article/download](https://www.tci-thaijo.org/index.php/Veridian-E-Journal/article/download). (12 มกราคม 2561).

ปรัชชกรณเฑาะฏลิขิตกุล, รศ.ดร.ธนสุวิทย์ทับทิมรัญรักษ์, ผศ.ดร.สุคนธ์เครือน้ำคำ. (2560). การประชุมวิชาการนำเสนอ
ผลการวิจัยระดับชาติและนานาชาติครั้งที่ 8: การศึกษาปัจจัยที่มีผลต่อการตัดสินใจเลือกศึกษาในระดับ
มหาบัณฑิตสาขาบริหารธุรกิจ มหาวิทยาลัยราชภัฏสวนสุนันทา. ระนอง : ศูนย์การศึกษาจังหวัดระนอง.

มีลิตธิ ชัยมณี. (2559). การเลือกศึกษาต่อระดับปริญญาตรีของนักศึกษา คณะวิทยาศาสตร์และเทคโนโลยี
มหาวิทยาลัยปทุมธานี. เข้าถึงได้จาก [http://www.journal.rmutsb.ac.th/th/data_news/file/rmutsb-journal20160828-
pdf-330.pdf](http://www.journal.rmutsb.ac.th/th/data_news/file/rmutsb-journal20160828-pdf-330.pdf). (2 กันยายน 2560).

วิชัย ดิสสระ. (2535). การพัฒนาหลักสูตรและการสอน. กรุงเทพฯ: บริษัท ต้นอ่อน แกรมมี่ จำกัด.

สำนักงานคณะกรรมการการศึกษาแห่งชาติ. (2551). พระราชบัญญัติการศึกษาแห่งชาติ พ.ศ. 2542
และที่แก้ไขเพิ่มเติม(ฉบับที่ 2) พ.ศ. 2545. กรุงเทพฯ: พี เอ็น เคแอนด์สกายพริ้นติ้งส์.

- สำนักงานคณะกรรมการการอาชีวศึกษา. (2560). *ภารกิจและนโยบาย*. เข้าถึงได้จาก
<http://www.vec.gn.th/Default.aspx?tabid=87>. (1 กรกฎาคม 2560).
- สถาบันการอาชีวศึกษากรุงเทพมหานคร. (2557). *ความเป็นมาของสถาบัน*. เข้าถึงได้จาก
<http://www.iveb.ac.th/backgroundOfIVEB.php>. (12 กันยายน 2560).
- สำนักงานคณะกรรมการการศึกษาแห่งชาติ. (2545). *พระราชบัญญัติการศึกษาแห่งชาติ พุทธศักราช 2542 และที่แก้ไขเพิ่มเติม (ฉบับที่ 2)*. กรุงเทพฯ: สำนักงานคณะกรรมการการศึกษาแห่งชาติ.
- สำนักงานคณะกรรมการการอาชีวศึกษา. (2551). *กรอบมาตรฐานหลักสูตรอาชีวศึกษา*. กรุงเทพฯ: บริษัทเอส พี วี การพิมพ์ จำกัด.
- สำนักงานคณะกรรมการการอาชีวศึกษา. (2551). *พระราชบัญญัติการอาชีวศึกษา พ.ศ. 2551*. กรุงเทพฯ: สำนักงานคณะกรรมการการอาชีวศึกษา.
- สำนักงานคณะกรรมการการอาชีวศึกษา, กระทรวงศึกษาธิการ. (ม.ป.ป.). *แผนยุทธศาสตร์การ*. กรุงเทพฯ: สำนักงานคณะกรรมการการอาชีวศึกษา.
- สำนักงานคณะกรรมการการอาชีวศึกษา. (ม.ป.ป.). *แผนยุทธศาสตร์การพัฒนาอาชีวศึกษา (พ.ศ. 2552–2561)*. กรุงเทพฯ: ม.ป.พ..
- หทัยกาญจน์ ลิทธิศักดิ์. (2559). *ปัจจัยที่ส่งผลต่อการตัดสินใจศึกษาต่อระดับปริญญาเอกหลักสูตรบริหารธุรกิจ ดุษฎีบัณฑิต ของนักศึกษาปริญญาโท*. กรุงเทพฯ: ม.ป.พ.
- Yamane, Taro. (1973). *Statistics: An Introductory Analysis*, Third edition. New York: Harper and Row Publication.