

## รูปแบบการพัฒนาการจัดการศึกษาระดับปฐมวัยทั้งระบบในโรงเรียนตำรวจตระเวนชายแดน จังหวัดบึงกาฬ

### A Development Model of Early Childhood Education Management for the Entire System in Border Patrol Police Schools in Bueng Kan Province

ศุภางค์จิต กัลยาแก้ว\*

#### บทคัดย่อ

วิจัยนี้มีวัตถุประสงค์เพื่อพัฒนารูปแบบการจัดการศึกษาระดับปฐมวัย เน้นความรู้และประสบการณ์ของผู้บริหาร และครู และพฤติกรรมการสอนของครู พัฒนาการเด็กปฐมวัย สภาพแวดล้อมภายในและภายนอกห้องเรียน และแหล่งเรียนรู้ และความพึงพอใจในการจัดการศึกษาระดับปฐมวัย โดยใช้รูปแบบการพัฒนาการจัดการศึกษาระดับปฐมวัยทั้งระบบ กลุ่มเป้าหมาย คือ ผู้บริหาร จำนวน 3 คน ครู จำนวน 3 คน เด็กปฐมวัยชั้นอนุบาล 1 จำนวน 28 คน ชั้นอนุบาล 2 จำนวน 28 คน ผู้ปกครอง จำนวน 56 คน จากโรงเรียนตำรวจตระเวนชายแดน จังหวัดบึงกาฬ 3 โรงเรียน การวิจัยครั้งนี้เป็นการวิจัยและพัฒนาโดยใช้วงจร Deming ประกอบด้วย PDCA เครื่องมือที่ใช้ในการวิจัย ประกอบด้วย 1) เครื่องมือที่ใช้ในการปฏิบัติการ ได้แก่ ชุดฝึกอบรมการพัฒนาการจัดการศึกษาระดับปฐมวัยทั้งระบบ แผนการจัดประสบการณ์โดยใช้สมองเป็นฐาน 2) เครื่องมือที่ใช้สะท้อนผลการปฏิบัติการ ได้แก่ แบบสอบถามผลการใช้รูปแบบการพัฒนาการจัดการศึกษาระดับปฐมวัยทั้งระบบด้านความรู้และประสบการณ์ของผู้บริหารและครู แบบสอบถามความพึงพอใจในการจัดการศึกษาระดับปฐมวัย แบบประเมินพฤติกรรมการสอนของครู และแบบประเมินพัฒนาการเด็กปฐมวัย

#### ผลการวิจัย พบว่า

การพัฒนาารูปแบบการจัดการศึกษาตามรูปแบบการพัฒนาการจัดการศึกษาระดับปฐมวัยทั้งระบบ ผู้วิจัยต้องดำเนินการให้ความรู้เชิงหลักการและแนวคิดเกี่ยวกับรูปแบบการพัฒนาการจัดการศึกษาระดับปฐมวัยทั้งระบบ และนวัตกรรมที่ใช้ในการพัฒนา การวิจัยในชั้นเรียน การผลิตสื่อ เครื่องมือประเมินพัฒนาการเมื่อกลุ่มเป้าหมายสามารถทำแผนพัฒนาวิชาการ แผนการจัดประสบการณ์โดยใช้สมองเป็นฐาน ผลิตสื่อการเรียนการสอน สร้างเครื่องมือประเมินพัฒนาการ ผู้วิจัยให้การแนะนำและแก้ไข แล้วนำไปปฏิบัติการในโรงเรียนและในชั้นเรียน

สำหรับผลการพัฒนาพบว่า ผู้บริหารมีความรู้และประสบการณ์โดยรวมอยู่ระดับมากที่สุด สูงกว่าก่อนการพัฒนา ทำแผนพัฒนางานวิชาการและนิเทศสม่ำเสมอมากที่สุด ครูมีความรู้และประสบการณ์ อยู่ระดับมากที่สุด ทั้ง 3 คน สูงกว่าก่อนการพัฒนา จัดการเรียนการสอนครบ 6 กิจกรรม ทำวิจัยในชั้นเรียน และมีแบบประเมินผลเพียงพอ เด็กปฐมวัยชั้นอนุบาล 1 มีพัฒนาการทั้ง 4 ด้านโดยรวมคิดเป็นค่าเฉลี่ยร้อยละ 87.21 สูงกว่าก่อนการพัฒนา ทดลองทุกด้าน ชั้นอนุบาล 2 มีพัฒนาการโดยรวมคิดเป็นค่าเฉลี่ยร้อยละ 86.46 สูงกว่าก่อนการพัฒนา ทดลองทุกด้าน มีมุมประสบการณ์เพิ่มขึ้น บ่ายนิเทศเป็นปัจจุบัน มีสนามเด็กเล่นทุกโรงเรียน มีเครื่องเล่นสนามเพิ่มขึ้น มีสวนสมุนไพร และแปลงเกษตร ความพึงพอใจในการจัดการศึกษาระดับปฐมวัยในภาพรวม 5 ด้านอยู่ระดับมากที่สุดสูงกว่าก่อนการพัฒนา ผู้ปกครองให้ความร่วมมือมากที่สุด ค่าเฉลี่ย 4.53

**คำสำคัญ:** รูปแบบ / การพัฒนา / การจัดการศึกษาระดับปฐมวัย / โรงเรียนตำรวจตระเวนชายแดน

\* สาขาการศึกษาปฐมวัย ศูนย์การศึกษาบึงกาฬ มหาวิทยาลัยราชภัฏอุดรธานี

## ABSTRACT

The current study aimed to develop early childhood education management's model that emphasized on knowledge and experience of executives and teachers, teachers' teaching behavior, early childhood students' development, inside and outside classroom's environment and learning resources, and satisfaction in early childhood education management by using an early childhood education management for entire system's development model. The target groups included 3 executives, 3 teachers, 28 first year early childhood students, 28 second year early childhood students, and 56 parents from 3 border patrol police schools in Bueng Kan province. The study examined and developed by using Deming Cycle consisted of PDCA. The instruments were 1) operation' instruments; a training package of early childhood education management for entire systems and brain based learning experience plan, 2) operation's reflecting tools; questionnaires about (1) effects of using the model in terms of knowledge and experience of executives and teachers, (2) attitudes toward early childhood education management, measurements of teachers' teaching behavior and early childhood development.

The results showed that

to develop education management following the model, the researcher should educate in concept and idea about the model and innovation used in classroom research, making teaching aids, and development measurement tool. When they can create academic development plan, brain based learning experience plan, teaching aids, development measurement tool, the researcher then gave feedback to revise. Finally, the target group used all materials in school and classroom.

In development results, the executives gained overall knowledge and experience in highest level. Creating academic development plan and supervision was in highest level. All 3 teachers gained knowledge and experience in highest level. They conducted all 6 activities in teaching, classroom research, and had sufficient measurements. All the first year students had 4 developments which overall percentage was 87.21. The second year students' development had overall percentage in 86.46. The schools have more experience corners; updated display boards, playgrounds, more playground equipment, herb gardens, and plant agricultural plots. The overall satisfactions in early childhood education management in 5 aspects were in highest levels. The parents' cooperation was in highest level at 4.53. All aspects were higher than before the development.

**Keywords:** Model/ Development/ Early Childhood Education/ Border Patrol Police School

## กฤษฎีหลัง

การพัฒนาคนอย่างมีประสิทธิภาพนั้นจำเป็นต้องเริ่มตั้งแต่ปฐมวัย โดยเฉพาะในช่วงระดับปฐมวัยซึ่งเป็นรากฐานของการพัฒนาทั้งปวง ซึ่งเป็นการพัฒนาคุณภาพมนุษย์ที่ยั่งยืนและป้องกันปัญหาสังคมในระยะยาว (กระทรวงศึกษาธิการ, 2550, หน้า 7) เนื่องจากเด็กช่วงอายุนี้มีอัตราของการพัฒนาการสูง ถ้าเด็กได้รับการเลี้ยงดูที่ดีและถูกต้องตามหลักจิตวิทยา และหลักวิชาการอื่นๆ ที่เกี่ยวข้อง เด็กก็จะพัฒนาได้เต็มตามศักยภาพ

ประชาชนส่วนหนึ่งที่ตั้งถิ่นฐานอยู่ในเขตบริการของโรงเรียนตำรวจตระเวนชายแดน จังหวัดบึงกาฬ มีฐานะทางเศรษฐกิจค่อนข้างยากจน มีความเป็นอยู่ที่ฝืดเคือง และโรงเรียนตำรวจตระเวนชายแดนเป็นโรงเรียนขนาดเล็ก

ขาดแคลนบุคลากรและงบประมาณสนับสนุนไม่เพียงพอทำให้เด็กปฐมวัยขาดโอกาสในการได้รับการเตรียมความพร้อมที่ดี

ในปีงบประมาณ 2557 ศุภางค์จิต กัลยาแก้วและคณะ (2557, หน้า 126-129) ได้ทำการวิจัย พบว่าการจัดการศึกษาเพื่อเตรียมความพร้อมของเด็กปฐมวัยในโรงเรียนตำรวจตระเวนชายแดน จังหวัดบึงกาฬ มีปัญหา ดังนี้ ผู้บริหารขาดความรู้และขาดประสบการณ์ในการจัดทำแผนพัฒนางานวิชาการ ครูขาดความรู้ในการจัดทำแผนการจัดการประสบการณ์ในแต่ละวันจัดกิจกรรมไม่ครบ 6 กิจกรรม ไม่ทำวิจัยในชั้นเรียน และผู้บริหารไม่มีเทคนิคการจัดการเรียนการสอน เครื่องมือประเมินพัฒนาเด็กมีน้อย ไม่ครบพัฒนาการทุกด้าน สื่อการเรียนการสอนมีจำนวนน้อยไม่เพียงพอ สภาพแวดล้อมภายในห้องเรียนไม่มีมุมประสบการณ์ สภาพแวดล้อมภายนอกห้องเรียน สนามเด็กเล่นมีเครื่องเล่นสนามจำนวนน้อย ไม่เพียงพอ บางโรงเรียนไม่มีสนามเด็กเล่น และผู้ปกครองมีส่วนร่วมในการจัดการศึกษาน้อย

จากสภาพปัญหาที่พบเป็นปัญหาที่เกี่ยวข้องกับระบบการทำงานในโรงเรียนทั้ง 3 ระบบ คือ ระบบบริหารจัดการ ระบบการจัดการเรียนการสอน และระบบการนิเทศการเรียนการสอน ต้องแก้ไขโดยการพัฒนาระบบการทำงานให้เอื้อต่อการพัฒนา ปัญหาดังกล่าวผู้วิจัยเห็นแนวทางแก้ไขปัญหาว่าต้องทำการแก้ไขปัญหาและนำนวัตกรรมมาพัฒนาทั้ง 3 ระบบไปพร้อมกัน เรียกว่า รูปแบบการพัฒนาการจัดการศึกษาระดับปฐมวัยทั้งระบบจะพัฒนาการจัดการศึกษาระดับปฐมวัยได้ คือ ระบบบริหารจัดการใช้การบริหารโดยใช้โรงเรียนเป็นฐาน (School Based Management: SBM) เพราะเปิดโอกาสให้ผู้ปกครองมีส่วนร่วมในการพัฒนา พัฒนาครูและสภาพแวดล้อมภายในภายนอกห้องเรียน และแหล่งเรียนรู้ ระบบการเรียนการสอน จัดการเรียนการสอนโดยใช้สมองเป็นฐาน (Brain-Based Learning: BBL) ครูจัดทำแผนการจัดการประสบการณ์ ผลิตสื่อการสอน ประเมินผลพัฒนาการเด็กโดยใช้เครื่องมือประเมินทุกด้าน ทำวิจัยในชั้นเรียน และระบบการนิเทศการเรียนการสอนใช้การนิเทศแบบมีส่วนร่วม

### คำถามการวิจัย

1. พัฒนาการจัดการศึกษาระดับปฐมวัยโดยใช้รูปแบบการพัฒนาการจัดการศึกษาระดับปฐมวัยทั้งระบบ คือ พัฒนาระบบการทำงานที่สำคัญในโรงเรียนทุกระบบไปพร้อมกัน ได้แก่ ระบบบริหารจัดการใช้การบริหารโดยใช้โรงเรียนเป็นฐาน (SBM) ระบบการเรียนการสอนใช้แนวคิดการใช้สมองเป็นฐาน (BBL) และระบบการนิเทศการเรียนการสอนใช้การนิเทศแบบมีส่วนร่วมมีผลต่อผู้บริหาร ครู สภาพแวดล้อม และพัฒนาการเด็กอย่างไร
2. ความพึงพอใจในการพัฒนาการจัดการศึกษาระดับปฐมวัยของผู้บริหาร ครู และผู้ปกครองเป็นอย่างไร

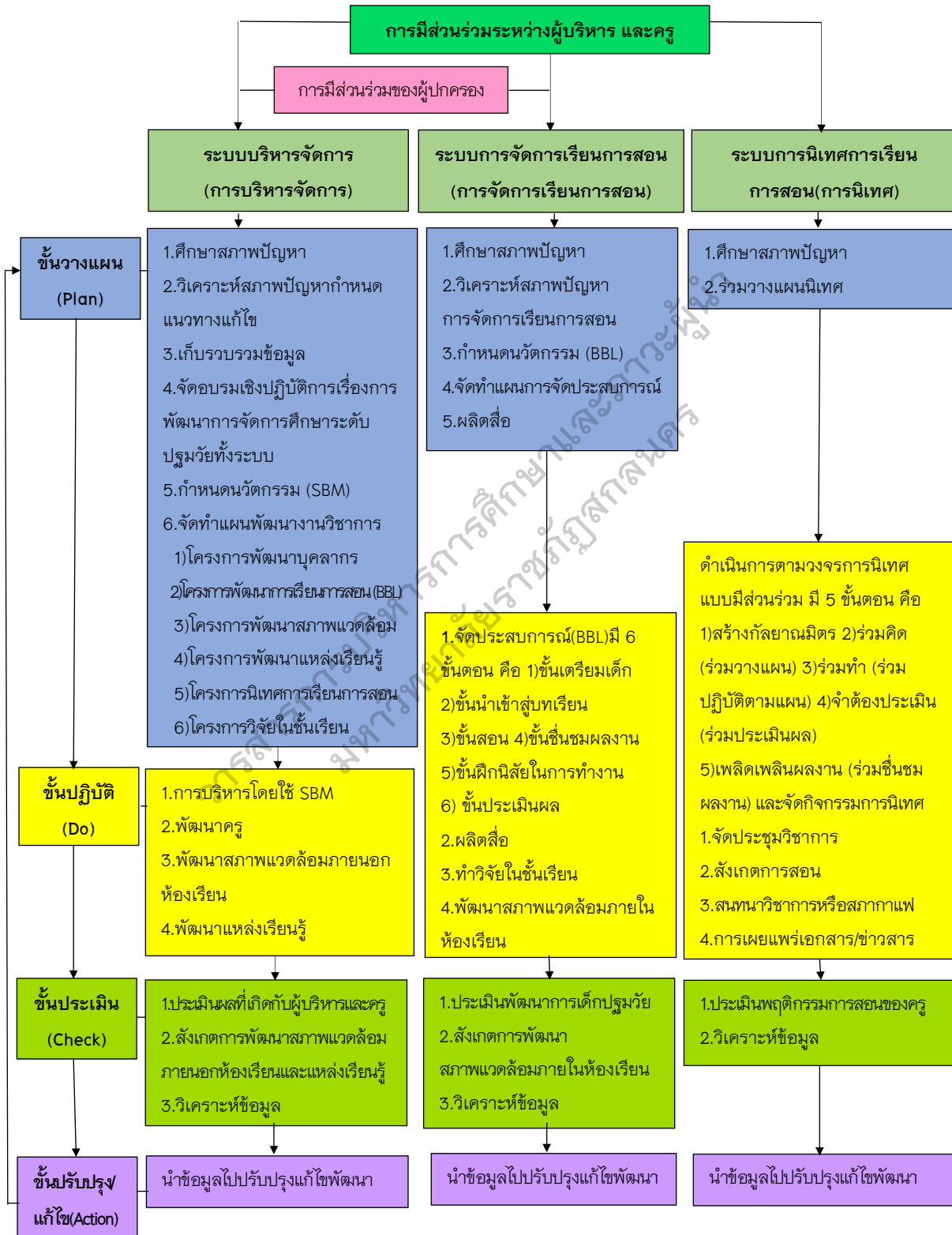
### ความมุ่งหมายของการวิจัย

1. เพื่อสร้างรูปแบบการพัฒนาการจัดการศึกษาระดับปฐมวัยทั้งระบบ
2. เพื่อศึกษาผลที่เกิดจากการพัฒนาการจัดการศึกษาระดับปฐมวัยโดยใช้รูปแบบการพัฒนาการจัดการศึกษาระดับปฐมวัยทั้งระบบ ดังนี้
  - 2.1 เปรียบเทียบความรู้และประสบการณ์ที่เอื้อต่อการบริหารจัดการของผู้บริหารก่อนและหลังการพัฒนา
  - 2.2 เปรียบเทียบความรู้และประสบการณ์ที่เอื้อต่อการจัดการเรียนการสอน และพฤติกรรมการสอนที่เอื้อต่อการเรียนรู้ของครูก่อนและหลังการพัฒนา
  - 2.3 เปรียบเทียบพัฒนาการเด็กปฐมวัยก่อนและหลังการทดลอง

2.4 เปรียบเทียบสภาพแวดล้อมภายในและภายนอกห้องเรียน แหล่งเรียนรู้ก่อนและหลังพัฒนา

2.5 เปรียบเทียบความพึงพอใจในการจัดการศึกษาระดับปฐมวัยก่อนและหลังการพัฒนา ด้านการบริหารจัดการ ด้านการจัดการเรียนการสอน ด้านการนิเทศการเรียนการสอน ด้านเด็กปฐมวัย และด้านผู้ปกครอง

**กรอบแนวคิดการวิจัย**



ภาพประกอบ 1 กรอบแนวคิดการวิจัย

## วิธีดำเนินการวิจัย

การวิจัยเรื่องรูปแบบการพัฒนาการจัดการศึกษาระดับปฐมวัยทั้งระบบนี้เป็นการวิจัยต่อยอดจากการวิจัยเรื่องการศึกษาสภาพปัญหาการจัดการศึกษาเพื่อเตรียมความพร้อมเด็กปฐมวัย เป็นการวิจัยและพัฒนา (Research and Development: R & D) ซึ่งดำเนินการตามวงจรพัฒนาคุณภาพงานแบบวงจรเดมมิง (Deming)

### ประชากรและกลุ่มตัวอย่าง

กรณีศึกษาโรงเรียนตำรวจตระเวนชายแดน จังหวัดบึงกาฬ 3 โรงเรียนที่ผู้วิจัยได้วิจัยเรื่องการศึกษาสภาพปัญหาการจัดการศึกษาเพื่อเตรียมความพร้อมเด็กปฐมวัย ได้แก่ โรงเรียนตำรวจตระเวนชายแดนบ้านนาแวง โรงเรียนตำรวจตระเวนชายแดนบ้านห้วยดอกไม้ และโรงเรียนตำรวจตระเวนชายแดนบ้านหนองตะไก่อ ในการพัฒนา คือ ผู้บริหารโรงเรียนละ 1 คน ครูโรงเรียนละ 1 คน เด็กปฐมวัยชั้นอนุบาล 1 จำนวน 28 คน เด็กปฐมวัยชั้นอนุบาล 2 จำนวน 28 คน รวมจำนวน 56 คน ผู้ปกครอง จำนวน 56 คน

### เครื่องมือที่ใช้ในการเก็บรวบรวมข้อมูล

1. เครื่องมือที่ใช้ในการปฏิบัติการ ได้แก่ ชุดฝึกอบรวมการจัดการศึกษาระดับปฐมวัยทั้งระบบ แผนการจัดการประสบการณ์โดยใช้สมองเป็นฐาน
2. เครื่องมือที่ใช้สะท้อนผลการปฏิบัติการ ได้แก่ 2.1 แบบสอบถามผลการใช้รูปแบบการพัฒนาการจัดการศึกษาระดับปฐมวัยทั้งระบบด้านความรู้ และประสบการณ์ของผู้บริหารและครู 2.2 แบบสอบถามความพึงพอใจในการจัดการศึกษาระดับปฐมวัย 2.3 แบบประเมินพฤติกรรมการสอนของครู 2.4 แบบประเมินพัฒนาการเด็กปฐมวัย ได้แก่ ชุดที่ 1 แบบประเมินพัฒนาการเด็กปฐมวัยทั้ง 4 ด้าน ชั้นอนุบาล 1 ชุดที่ 2 แบบประเมินพัฒนาการเด็กปฐมวัยทั้ง 4 ด้าน ชั้นอนุบาล 2 ในแต่ละชุดประกอบด้วย ฉบับที่ 1 แบบประเมินพัฒนาการเด็กด้านร่างกาย ฉบับที่ 2 แบบประเมินพัฒนาการเด็กด้านอารมณ์-จิตใจ ฉบับที่ 3 แบบประเมินพัฒนาการเด็กด้านสังคม ฉบับที่ 4 แบบประเมินพัฒนาการเด็กด้านสติปัญญา ตอนที่ 1 แบบลงมือปฏิบัติ เป็นแบบมาตราส่วนประมาณค่า (Rating Scale) และกำหนดการให้คะแนนแบบรูบริค (Rubric Scoring) 3 ระดับ ตอนที่ 2 แบบเลือกตอบ โดยใช้เกณฑ์เลือกรูปภาพ ถูกได้ 1 คะแนน เลือกรูปภาพผิดได้ 0 คะแนน (One Zero Method)

### การเก็บรวบรวมข้อมูล

1. วิธีการเก็บรวบรวมข้อมูล ผู้วิจัยได้ดำเนินการเก็บข้อมูลจากกลุ่มเป้าหมาย โดยสอบถามความคิดเห็นเกี่ยวกับความรู้และประสบการณ์ของผู้บริหาร ครู และผู้ปกครอง ประเมินพฤติกรรมการสอนของครู ประเมินพัฒนาการเด็กปฐมวัย สังเกตสภาพแวดล้อมภายใน ภายนอกห้องเรียน และแหล่งเรียนรู้ สื่อการเรียนการสอนวิจัยในชั้นเรียน และบันทึกข้อมูล
2. ระยะเวลาในการเก็บรวบรวมข้อมูล 2.1 ครั้งที่ 1 เก็บข้อมูลก่อนการพัฒนาในขั้นที่ 1 การวางแผนวิจัย ระหว่างวันที่ 6 - 10 มิถุนายน 2559 2.2 ครั้งที่ 2 เก็บข้อมูลภายหลังการพัฒนา เก็บรวบรวมข้อมูลในขั้นที่ 3 การประเมินผล (Check) ระหว่างวันที่ 9 - 16 กุมภาพันธ์ 2560

### สถิติที่ใช้ในการวิเคราะห์ข้อมูล

1. ข้อมูลความรู้และประสบการณ์ของผู้บริหารและครู พฤติกรรมการสอนของครู ใช้วิธีการหาค่าเฉลี่ย และส่วนเบี่ยงเบนมาตรฐาน

2. ข้อมูลสภาพแวดล้อมภายในและภายนอกห้องเรียน แหล่งเรียนรู้ สื่อการเรียนการสอน และวิจัย  
ในชั้นเรียน ใช้วิธีการบรรยาย
3. ข้อมูลพัฒนาการเด็กปฐมวัย ใช้วิธีการหาค่าเฉลี่ยร้อยละ และส่วนเบี่ยงเบนมาตรฐาน
4. ข้อมูลความคิดเห็นเกี่ยวกับการจัดการศึกษาระดับปฐมวัย ใช้วิธีการหาค่าเฉลี่ย และส่วนเบี่ยงเบน  
มาตรฐาน

### สรุปผลการวิจัย

1. ก่อนดำเนินการพัฒนาการจัดการศึกษาระดับปฐมวัย มีการจัดประชุมเชิงปฏิบัติการ ผู้บริหาร  
และครูผู้สอนมีความรู้เรื่องการพัฒนาการจัดการศึกษาระดับปฐมวัยทั้งระบบ
2. ผลที่เกิดกับผู้บริหารและครูผู้สอนภายหลังการพัฒนา พบว่า
  - 2.1 ผู้บริหารมีความรู้และประสบการณ์ที่เอื้อต่อการบริหารจัดการโดยรวมอยู่ในระดับมากที่สุด  
( $\mu_2 = 4.59$ ) อยู่ในระดับมากที่สุดทุกรายการ (8 รายการ) และมีค่าเฉลี่ยเพิ่มขึ้นสูงกว่าก่อนการพัฒนาทุกรายการ
  - 2.2 ครูมีความรู้และประสบการณ์ที่เอื้อต่อการจัดการเรียนการสอน โดยรวมอยู่ในระดับมากที่สุด  
( $\mu_2 = 4.59$ ) อยู่ในระดับมากที่สุดทุกรายการ (11 รายการ) มีค่าเฉลี่ยเพิ่มขึ้นทุกรายการสูงกว่าก่อนการพัฒนา  
และมีพฤติกรรมการสอนที่เอื้อต่อการเรียนรู้ โดยรวมอยู่ระดับมากที่สุด และมีค่าเฉลี่ยเพิ่มขึ้นสูงกว่าก่อนพัฒนา  
ทุกคน ครูคนที่ 1 มีค่าเฉลี่ยเท่ากับ 4.64 ครูคนที่ 2 มีค่าเฉลี่ยเท่ากับ 4.68 และครูคนที่ 3 มีค่าเฉลี่ยเท่ากับ 4.95  
ทุกคนปฏิบัติได้ในระดับมากที่สุดทุกรายการ และมีค่าเฉลี่ยเพิ่มขึ้นสูงกว่าก่อนพัฒนาทุกรายการ
3. พัฒนาการเด็กปฐมวัยภายหลังการทดลอง พบว่า
  - 3.1 ระดับชั้นอนุบาล 1 เด็กปฐมวัยมีพัฒนาการโดยภาพรวมคิดเป็นค่าเฉลี่ยร้อยละ 87.21 เพิ่มขึ้นจาก  
ก่อนการทดลอง 39.00 และเพิ่มขึ้นทุกด้าน คือ ด้านร่างกาย ด้านอารมณ์-จิตใจ ด้านสังคม และด้านสติปัญญา  
โดยพัฒนาการด้านสติปัญญา มีค่าเฉลี่ยร้อยละเพิ่มขึ้นมากที่สุด เท่ากับ 47.89 และพัฒนาการด้านร่างกาย  
มีค่าเฉลี่ยร้อยละเพิ่มขึ้นน้อยที่สุด เท่ากับ 33.22
  - 3.2 ระดับชั้นอนุบาล 2 เด็กปฐมวัยมีพัฒนาการโดยภาพรวมคิดเป็นค่าเฉลี่ยร้อยละ 86.46 เพิ่มขึ้น  
จากก่อนการทดลอง 40.36 และเพิ่มขึ้นทุกด้าน คือ ด้านร่างกาย ด้านอารมณ์-จิตใจ ด้านสังคม และด้านสติปัญญา  
โดยพัฒนาการด้านสังคม มีค่าเฉลี่ยร้อยละเพิ่มขึ้นมากที่สุด เท่ากับ 49.50 และพัฒนาการด้านร่างกาย มีค่าเฉลี่ย  
ร้อยละเพิ่มขึ้นน้อยที่สุด เท่ากับ 29.76
4. สภาพแวดล้อมภายในและภายนอกห้องเรียน และแหล่งเรียนรู้ภายหลังการพัฒนา พบว่า มีมุมเสริม  
ประสบการณ์เพิ่มขึ้นเพียงพอตามหลักวิชาการ บ้ายนิเทศมีจำนวนเพิ่มขึ้นเพียงพอสวยงาม มีการเปลี่ยนแปลงข้อมูล  
เป็นปัจจุบันและสอดคล้องกับเนื้อหา มีสนามเด็กเล่นทุกโรงเรียนและมีเครื่องเล่นสนามเพียงพอ สวนสมุนไพรได้รับการ  
ดูแลรักษาและมีพืชสมุนไพรเพิ่มขึ้น แปลงเกษตรได้รับการดูแลเอาใจใส่มากขึ้น มีการปลูกผักเพิ่มขึ้น
5. ด้านความพึงพอใจในการจัดการศึกษาระดับปฐมวัยภายหลังการพัฒนา พบว่า ผู้บริหาร ครู  
และผู้ปกครองมีความพึงพอใจด้านการบริหารจัดการ ด้านการจัดการเรียนการสอน ด้านการนิเทศการเรียนการสอน  
ด้านเด็กปฐมวัย และด้านผู้ปกครอง โดยรวมอยู่ระดับมากที่สุด ( $\mu_2 = 4.56$ ) เพิ่มขึ้นจากระดับน้อย เป็นระดับมากที่สุด  
ทุกด้าน โดยด้านผู้ปกครองของเด็กปฐมวัย มีค่าเฉลี่ยเพิ่มขึ้นมากที่สุด เท่ากับ 2.80 และด้านการจัดการเรียนการสอน  
มีค่าเฉลี่ยเพิ่มขึ้นน้อยที่สุด เท่ากับ 2.58 ผู้ปกครองให้ความร่วมมือในระดับมากที่สุด ค่าเฉลี่ย 4.53

## อภิปรายผลการวิจัย

1. ผลที่เกิดกับผู้บริหาร และครูโดยภายหลังการนำรูปแบบการพัฒนาการจัดการศึกษาระดับปฐมวัยทั้งระบบมาใช้ในการพัฒนาโรงเรียนตำรวจตระเวนชายแดน จังหวัดบึงกาฬ พบว่า ผู้บริหารมีความรู้และประสบการณ์ที่เอื้อต่อการบริหารจัดการศึกษาโดยรวมอยู่ในระดับมากที่สุด ( $\mu_2 = 4.59$ ) สูงกว่าก่อนการพัฒนา ครูมีความรู้และประสบการณ์ที่เอื้อต่อการจัดการเรียนการสอนโดยรวมอยู่ในระดับมากที่สุด ( $\mu_2 = 4.59$ ) สูงกว่าก่อนการพัฒนา มีพฤติกรรมการสอนที่เอื้อต่อการเรียนรู้อยู่ในระดับมากที่สุด สูงกว่าก่อนการพัฒนาทั้งนี้เป็นการบริหารจัดการโดยใช้โรงเรียนเป็นฐาน (School Based Management: SBM) ทำให้ผู้มีส่วนเกี่ยวข้องในการจัดการศึกษา ได้แก่ ผู้บริหาร ครูผู้สอน ผู้ปกครอง และชุมชน ได้มีส่วนร่วมคิด ร่วมทำในการแก้ปัญหา ปรับปรุงและพัฒนาโรงเรียนแบบร่วมด้วยช่วยกัน และการทำงานโดยใช้วงจรคุณภาพของเดมมิง (Deming) คือ การวางแผน (Plan) ปฏิบัติตามแผน (Do) ตรวจสอบประเมินผล (Check) และกำหนดมาตรฐานและปรับปรุงพัฒนาอย่างต่อเนื่อง(Act) ช่วยให้การบริหารจัดการดำเนินไปอย่างมีประสิทธิภาพ ส่งผลให้ผู้บริหาร และครูเกิดความรู้เปลี่ยนแปลงพฤติกรรมไปในทางสร้างสรรค์ เอื้ออำนวยต่อการบริหารจัดการและการจัดการเรียนการสอน สอดคล้องกับผลงานวิจัยของ Brown, J. A. (1998 p. 153) พบว่า สหสัมพันธ์ทางสถิติระหว่างการบริหารโดยใช้โรงเรียนเป็นฐานกับการเรียนรู้ของผู้บริหารโรงเรียนและประสิทธิผลของโรงเรียน การบริหารโดยใช้โรงเรียนเป็นฐานทำให้ผู้บริหารโรงเรียนได้เรียนรู้การบริหารโรงเรียนเพิ่มขึ้น และทำให้ประสิทธิผลของโรงเรียนสูงขึ้น Wilson, R. J. (2001 p. 337) พบว่า ความสำเร็จของการบริหารโดยใช้โรงเรียนเป็นฐานเกิดจากผู้นำในโรงเรียนมีบทบาทในการตัดสินใจ เพิ่มบทบาทการมีส่วนร่วมของชุมชน และพัฒนาการสื่อสารผู้นำใช้ภาวะแบบเกื้อหนุนหรืออำนวยความสะดวก ผู้มีส่วนร่วมในการบริหารโรงเรียนรู้สึกพอใจกับการบริหารโดยใช้โรงเรียนเป็นฐาน และ อรอุมา รอดแย้ม (2554, หน้า 429) พบว่า ผู้บริหารและครูของสถานศึกษามีการทำงานร่วมกันอย่างมีประสิทธิภาพในระบบพีดีซีเอ (PDCA) ทุกรายด้านอยู่ในระดับมาก

2. ด้านพัฒนาการเด็กปฐมวัยและสภาพแวดล้อมภายในและภายนอกห้องเรียน และแหล่งเรียนรู้ภายหลังการนำรูปแบบการพัฒนาการจัดการศึกษาระดับปฐมวัยทั้งระบบมาใช้ในการพัฒนาโรงเรียนตำรวจตระเวนชายแดน จังหวัดบึงกาฬ ทำให้เด็กปฐมวัยระดับชั้นอนุบาลปีที่ 1 และชั้นอนุบาลปีที่ 2 มีพัฒนาการด้านร่างกาย ด้านอารมณ์-จิตใจ ด้านสังคม และด้านสติปัญญาสูงขึ้นกว่าก่อนการทดลองทั้ง 4 ด้าน สภาพแวดล้อมภายในห้องเรียนและสภาพแวดล้อมภายนอกห้องเรียนและแหล่งเรียนรู้ได้รับการพัฒนา ทั้งนี้เป็นการจัดการเรียนการสอนโดยใช้สมองเป็นฐาน (Brain Based Learning: BBL) ช่วยให้เด็กปฐมวัยได้เรียนรู้อย่างมีความสุข ไม่เกิดความตึงเครียดขณะเรียน ได้ลงมือปฏิบัติกิจกรรมผ่านการเล่นด้วยตนเอง การนิเทศแบบมีส่วนร่วมเป็นการทำงานร่วมกันระหว่างครูกับผู้นิเทศ ช่วยให้ครูผู้สอนมีความรู้ ความสามารถในการเตรียมการสอน การผลิตสื่อ การใช้สื่อประกอบการจัดการเรียนการสอน การวิจัยในชั้นเรียนช่วยให้ครูรู้ปัญหาของเด็กปฐมวัยและปัญหาการจัดการเรียนการสอนและแนวทางแก้ไขอย่างถูกต้อง การบริหารจัดการโดยใช้โรงเรียนเป็นฐาน (School Based Management: SBM) รูปแบบบริหารโดยคณะกรรมการสถานศึกษาเปิดโอกาสให้ผู้บริหาร ครู ผู้ปกครองและชุมชน ร่วมมือร่วมใจพัฒนาสภาพแวดล้อมภายในและสภาพแวดล้อมภายนอกห้องเรียน และแหล่งเรียนรู้ได้อย่างเหมาะสม ส่งเสริมให้เด็กปฐมวัยมีความต้องการอยากเรียนรู้และมีพัฒนาการเหมาะสมกับวัย สอดคล้องกับงานวิจัยของ เจริญพร แสงวลา (2551, หน้า 77-78) พบว่า นักเรียนชั้นอนุบาลปีที่ 2 ที่ได้รับการจัดประสบการณ์ตามแนวคิดโดยใช้สมองเป็นฐานมีคะแนนเฉลี่ยพัฒนาการทั้ง 4 ด้าน เพิ่มขึ้นทุกด้าน และมีพัฒนาการสูงกว่านักเรียนชั้นอนุบาลปีที่ 2 ที่ได้รับการจัดประสบการณ์ตามปกติ อย่างมีนัยสำคัญทางสถิติที่ระดับ.01 Ozden, M. & Gultekin, M. (2008, pp. 1-17) พบว่า ผู้เรียนที่เรียนตามรูปแบบการสอนตามใช้แนวคิดสมองเป็นฐาน สามารถพัฒนาผลการเรียนรู้ของผู้เรียนได้ ทำให้ผู้เรียนมีความก้าวหน้า

ทางการเรียน มีผลสัมฤทธิ์ทางการเรียนและความคงทนในการเรียนรู้ก่อนและหลังการทดลองแตกต่างกัน อย่างมีนัยสำคัญทางสถิติที่ระดับ.05 ประสิทธิ์ ต้นมี (2551, หน้า 93) พบว่า หลังจากได้พัฒนางานวิชาการโดยใช้วงจร PDCA ของโรงเรียนบ้านวังรอก สังกัดสำนักงานเขตพื้นที่การศึกษาเพชรบูรณ์ เขต 1 ผลสัมฤทธิ์ทางการเรียนของนักเรียน ปีการศึกษา 2549 สูงกว่า ปีการศึกษา 2548 พิสมย์ อะโน (2546, หน้า 1) พบว่า การเปรียบเทียบความรู้ความเข้าใจเกี่ยวกับกระบวนการวิจัยในชั้นเรียนของครู พบว่า หลังการใช้การนิเทศแบบมีส่วนร่วมมีคะแนนสูงกว่าก่อนการอบรมพัฒนาอย่างมีนัยสำคัญทางสถิติที่ระดับ .01 และ เทวินทร์ พันธุ์เทศ (2543, หน้า 322) พบว่า รูปแบบการนิเทศแบบมีส่วนร่วมมีความเหมาะสม ครูผู้สอนทุกคนมีความสนใจพัฒนาตนเองมากขึ้น นำความรู้ที่ได้รับไปประยุกต์ใช้ได้เร็วขึ้น มีเจตคติที่ดีต่อวิชาชีพ สามารถจัดการเรียนการสอนโดยเน้นผู้เรียนเป็นศูนย์กลาง พบการเปลี่ยนแปลงด้านต่างๆ เช่น ครูมีการสอนด้วยโครงงาน จัดป้ายนิเทศ จัดนิทรรศการ ปรับปรุงห้องสมุด และชุมชนมีส่วนร่วมสนับสนุนการเรียนการสอนมากขึ้น

3. ด้านความพึงพอใจในการพัฒนาการจัดการศึกษาระดับปฐมวัย ภายหลังจากพัฒนาโดยใช้รูปแบบการพัฒนา การจัดการศึกษาระดับปฐมวัยทั้งระบบในโรงเรียนตำรวจตระเวนชายแดน จังหวัดบึงกาฬ พบว่า ผู้บริหาร ครู และผู้ปกครอง มีความพึงพอใจอยู่ระดับมากที่สุดทุกด้าน คือ ด้านการบริหารจัดการ ด้านการจัดการเรียนการสอน ด้านการนิเทศการเรียนการสอน ด้านเด็กปฐมวัย และด้านผู้ปกครอง และสูงกว่าก่อนการพัฒนาทุกด้าน ทั้งนี้เป็นเพราะการแบ่งระบบงานในโรงเรียนออกเป็น 3 ระบบ คือ ระบบบริหารจัดการ ระบบการจัดการเรียนการสอน และระบบการนิเทศการเรียนการสอน และนำนวัตกรรมที่มีประสิทธิภาพมาใช้เป็นรูปแบบการพัฒนาการจัดการศึกษาระดับปฐมวัย ทั้ง 3 ระบบ คือ ระบบการบริหารจัดการใช้การบริหารแบบใช้โรงเรียนเป็นฐาน (School Based Management: SBM) ปฏิบัติงานตามแผนพัฒนาวิชาการแบบมีส่วนร่วมตามวงจรคุณภาพ (Deming) ระบบการจัดการเรียนการสอน จัดกิจกรรมการเรียนการสอนโดยใช้สมองเป็นฐาน (Brain-Based Learning: BBL) และทำวิจัยในชั้นเรียน ระบบการนิเทศการเรียนการสอน ผู้นิเทศทำการนิเทศตามขั้นตอนในรูปแบบการนิเทศแบบมีส่วนร่วม โดยดำเนินการทั้ง 3 ระบบไปพร้อมกันอย่างต่อเนื่อง ส่งผลให้ผู้บริหาร ครูผู้สอน และผู้ปกครองเกิดความพึงพอใจในการดำเนินงานด้านการบริหารจัดการ ด้านการจัดการเรียนการสอน ด้านการนิเทศการเรียนการสอน ด้านเด็กปฐมวัย และด้านผู้ปกครองสอดคล้องกับงานวิจัยของ Wilson, R. J. (2001, p. 337) พบว่า ความสำเร็จของการบริหารโดยใช้โรงเรียนเป็นฐานเกิดจากผู้นำในโรงเรียนมีบทบาทในการตัดสินใจ เพิ่มบทบาทการมีส่วนร่วมของชุมชนและพัฒนาการสื่อสาร ผู้นำใช้ภาวะแบบเกื้อหนุนหรืออำนวยความสะดวก ผู้มีส่วนร่วมในการบริหารโรงเรียนรู้สึกพอใจกับการบริหารโดยใช้โรงเรียนเป็นฐาน ประสิทธิ์ ต้นมี (2551, หน้า 93) พบว่า ครู นักเรียน กรรมการสถานศึกษา และผู้ปกครอง นักเรียนมีความพึงพอใจต่อการพัฒนางานวิชาการโดยใช้วงจร PDCA ของโรงเรียนบ้านรอกอยู่ในระดับมาก เบจมาศ สามชาติ (2553, หน้า 153-154) พบว่า รูปแบบการจัดประสบการณ์แบบบูรณาการโดยประยุกต์ใช้แนวคิดของการเรียนรู้โดยใช้สมองเป็นฐาน มีประสิทธิภาพและประสิทธิผลเหมาะสม นักเรียนมีความพึงพอใจอยู่ในระดับมาก วิภาฤดี วิภาวิน (2554, หน้า 225) พบว่าผู้บริหาร ครู และเด็กปฐมวัยมีความพึงพอใจต่อรูปแบบการจัดประสบการณ์ตามแนวทางการจัดการเรียนรู้โดยใช้สมองเป็นฐานที่พัฒนาขึ้นอยู่ในระดับมาก และ เทวินทร์ พันธุ์เทศ (2543, หน้า 322) พบว่า รูปแบบการนิเทศแบบมีส่วนร่วมมีความเหมาะสม ผู้บริหารโรงเรียน และครูผู้สอนมีความพึงพอใจต่อกระบวนการนิเทศแบบมีส่วนร่วม ผู้บริหารโรงเรียนมีภาวะผู้นำ และสามารถบริหารจัดการภายในโรงเรียน มีความกระตือรือร้นในการพัฒนาโรงเรียนและเข้ากับชุมชนได้ดี ครูผู้สอนทุกคนมีความสนใจพัฒนาตนเองมากขึ้น

สรุปว่า รูปแบบการพัฒนาการจัดการศึกษาระดับปฐมวัยทั้งระบบมีอิทธิพลทำให้ผู้บริหาร และครูมีความรู้และประสบการณ์ เด็กปฐมวัยมีพัฒนาการสูงขึ้นทุกด้าน ผู้บริหาร ครู และผู้ปกครองมีความพึงพอใจในการจัดการศึกษาระดับปฐมวัย



## ข้อเสนอแนะการวิจัย

### 1. ข้อเสนอแนะในการนำผลการวิจัยไปใช้

1.1 ห้องเรียนเป็นอาคารชั่วคราว คับแคบ ไม่ได้มาตรฐานเป็นอุปสรรคในการจัดสภาพแวดล้อมภายในห้องเรียนให้ครบตามหลักวิชาการ และการจัดกิจกรรมการเรียนการสอน บางกิจกรรมควรใช้บริเวณนอกห้องเรียน เช่น ร่มไม้จึงดำเนินการจัดกิจกรรมได้

1.2 ครูสอนระดับปฐมวัยส่วนมากไม่มีวุฒิทางการศึกษา ไม่ได้เรียนสาขาการจัดการเรียนปฐมวัยโดยตรง ถ้าจัดอบรมระยะยาวก็จะเกิดปัญหา เพราะจะไม่มีครูสอนที่โรงเรียน ครูจึงขาดความรู้ความสามารถในการพัฒนาการจัดการเรียนการสอนระดับปฐมวัย จึงควรมีการนิเทศจากนักวิจัยอย่างสม่ำเสมอและต่อเนื่อง โดยถือว่าการนิเทศคือการทำงานร่วมกันระหว่างผู้นิเทศกับครูผู้สอนทั้งด้านการจัดทำแผนการจัดการจัดประสบการณ์ การจัดการเรียนการสอน การผลิตสื่อ และการวิจัยในชั้นเรียน

1.3 ผู้ปกครองส่วนหนึ่งคิดว่าการจัดการศึกษาหรือการจัดการเรียนการสอนเป็นเรื่องของครู ผู้บริหาร นักวิจัย และครูจึงควรทำความเข้าใจกับผู้ปกครองเป็นประจำ จนผู้ปกครองตระหนักและเห็นความสำคัญในการร่วมกับโรงเรียนจัดการศึกษา และส่งลูกมาเรียนไม่ขาด

1.4 เด็กส่วนมากมาจากครอบครัวที่ยากจน ผู้ปกครองเอาใจใส่แต่การทำมาหากิน ไม่สนใจในการดูแลรักษาเด็กให้ถูกต้องตามหลักวิชาการ ไม่อยากให้ความร่วมมือกับครูในการจัดการศึกษา นักวิจัย ผู้บริหาร และครูจึงควรสร้างความคุ้นเคยกับผู้ปกครองโดยการไปเยี่ยมบ้าน จัดหาทุนการศึกษาหรือเครื่องอำนวยความสะดวกในการส่งลูกมาโรงเรียน เช่น จัดหาจักรยานให้ ผู้ปกครองก็จะเห็นความสำคัญของโรงเรียน ให้ความร่วมมือมากขึ้น

### 2. ข้อเสนอแนะสำหรับการทำวิจัย ครั้งต่อไป

2.1 เนื่องจากครูมีจำนวนน้อยโรงเรียนละ 1 คน หากพัฒนาครูโดยการจัดอบรมระยะยาวจะทำให้กระทบต่อการจัดการเรียนการสอนในโรงเรียน จึงควรวิจัยเน้นการศึกษาพัฒนาครูผู้สอนปฐมวัยที่ไม่ผ่านการศึกษาระดับปฐมวัย หรือจบการศึกษาเพียงชั้นมัธยมศึกษาปีที่ 6 ให้มีความรู้และประสบการณ์ในการจัดการเรียนการสอนระดับปฐมวัยได้อย่างมีประสิทธิภาพ โดยใช้การพัฒนาโดยการเรียนรู้จากการทำงานเป็นฐาน (Work Based Learning: WBL)

2.2 ศึกษาเรื่องพัฒนาครูให้มีความรู้ ความสามารถในการทำวิจัยในชั้นเรียนระดับปฐมวัย โดยใช้หลักการการทำงานเป็นฐาน (Work Based Learning: WBL)

2.3 ควรนำรูปแบบการพัฒนาการจัดการศึกษาระดับปฐมวัยทั้งระบบไปทดลองใช้กับโรงเรียนในสังกัดองค์กรปกครองส่วนท้องถิ่น สังกัดสำนักงานคณะกรรมการการศึกษาขั้นพื้นฐาน

2.4 ควรศึกษาความสัมพันธ์ระหว่างระบบบริหารจัดการ ระบบการจัดการเรียนการสอน และระบบการนิเทศการเรียนการสอนในการพัฒนาการจัดการศึกษา เพื่อเป็นแนวทางในการจัดการศึกษาระดับปฐมวัยในโรงเรียน

2.5 ควรศึกษาการนำรูปแบบการบริหารจัดการ รูปแบบการจัดการเรียนการสอน และรูปแบบการนิเทศการเรียนการสอนที่หลากหลาย มาประยุกต์ปรับปรุง พัฒนาระบบการเชิงระบบให้เหมาะสมกับบริบทการทำงานในโรงเรียนตำรวจตระเวนชายแดนอย่างต่อเนื่อง

## เอกสารอ้างอิง

- กระทรวงศึกษาธิการ. (2550). *นโยบายและยุทธศาสตร์การพัฒนาระดับปฐมวัย(0-5ปี) ระยะยาว พ.ศ.2550-2559*. กรุงเทพฯ: วิ.ที.ซีคอมมิวนิเคชั่น.
- เทวินทร์ พันธุ์เทศ. (2543). *ความเหมาะสมของรูปแบบการนิเทศแบบมีส่วนร่วมที่เอื้อต่อกระบวนการเรียนรู้ที่เน้นประโยชน์ของนักเรียนเป็นสำคัญ: กรณีศึกษาโรงเรียนดอนเชียงบาลราษฎร์บำรุงศิลป์ ใน ประเสริญ ฌ นคร (บรรณานุกรม), การประชุมทางวิชาการของมหาวิทยาลัยเกษตรศาสตร์. ครั้งที่ 38, (322). กรุงเทพฯ: มหาวิทยาลัยเกษตรศาสตร์.*
- \_\_\_\_\_. (2546). *รายงานการศึกษาความเหมาะสมของรูปแบบการนิเทศแบบมีส่วนร่วม. สกลนคร: (เอกสารอัดสำเนา).*
- เบญจมาศ สามชาติ. (2553). *การพัฒนา รูปแบบการจัดประสบการณ์แบบบูรณาการ โดยประยุกต์ใช้แนวคิดของการเรียนรู้โดยใช้สมองเป็นฐาน สำหรับนักเรียนอนุบาลปีที่ 2. วิทยานิพนธ์ ศษ.ม. มหาสารคาม: มหาวิทยาลัยราชภัฏมหาสารคาม.*
- ประสิทธิ์ ต้นมี. (2551). *การพัฒนางานวิชาการโดยใช้วงจร PDCA ของโรงเรียนบ้านรวก สังกัดสำนักงานเขตพื้นที่การศึกษาเพชรบูรณ์ เขต 1. วิทยานิพนธ์ ค.ม. เพชรบูรณ์: มหาวิทยาลัยราชภัฏเพชรบูรณ์.*
- พิสมัย อะโน. (2546). *ผลการพัฒนากระบวนการวิจัยในชั้นเรียนของครูโดยใช้การนิเทศแบบมีส่วนร่วม. [ออนไลน์]. เข้าถึงได้จาก: [http://www.riclib.nrct.go.th/bookdetail.php?type=1&book\\_id=142417](http://www.riclib.nrct.go.th/bookdetail.php?type=1&book_id=142417)*
- รัตนะ บัวสนธ์. (2551). *การวิจัยและพัฒนาหลักสูตรนวัตกรรมการศึกษา. พิษณุโลก: มหาวิทยาลัยนเรศวร.*
- วิภาฤดี วิภาวิน. (2554). *การพัฒนา รูปแบบการจัดประสบการณ์ตามแนวทางการจัดการเรียนรู้โดยใช้สมองเป็นฐาน สำหรับเด็กปฐมวัย. วิทยานิพนธ์ ศษ.ม. นเรศวร: มหาวิทยาลัยนเรศวร.*
- ศุภางค์จิต กัลยาแก้ว และคณะ. (2557). *การศึกษาสภาพปัญหาการจัดการศึกษาเพื่อเตรียมความพร้อมของเด็กปฐมวัยในโรงเรียนตำรวจตระเวนชายแดน จังหวัดบึงกาฬ. อุดรธานี: มหาวิทยาลัยราชภัฏอุดรธานี.*
- อรอุมา รอดแย้ม. (2554). *การทำงานร่วมกันที่มีประสิทธิภาพในระบบพีดีซีเอ (PDCA) ของผู้บริหารและครูของสถานศึกษา สังกัดสำนักงานเขตพื้นที่การประถมศึกษาอ่างทอง. ใน การประชุมทางวิชาการระดับชาติ ครั้งที่ 8, (429). นครปฐม: วิทยาเขตกำแพงแสน มหาวิทยาลัยเกษตรศาสตร์.*
- เอรินทร์ แสงวงลาย. (2551). *การเปรียบเทียบพัฒนาการของนักเรียนชั้นอนุบาลปีที่ 2 ระหว่างการจัดการประสบการณ์ตามแนวคิดโดยใช้สมองเป็นฐานกับการจัดประสบการณ์ตามปกติ. วิทยานิพนธ์ ศษ.ม. มหาสารคาม: มหาวิทยาลัยมหาสารคาม.*
- Brown, J. A. (1998). *An Evaluation of the Effects of School-Based Management on Perceived Principal and School Effectiveness at a Public Middle School*. 59(10): 153. Dissertation Abstracts International.
- Ozden M. & Gultekin M. (2008). *The effects of Brain-Based Learning on Academic Achievement and Retention of Knowledge in Science Course*. 12(1): 1-7. Electronic Journal of Science Education.
- Wilson, R. J. (2001). *School-Based Management in Alberta: Perceptions of Public School Leaders 1994-1997*. 62(3): 337. Dissertation Abstracts International.